

Krav og forutsetninger

1. Tekniske rammebetingelser

Entreprenørens prosjektering og utførelse skal være i samsvar med gjeldende lover, forskrifter, normer og aktuelle legge-/monteringsanvisninger.

Der det ikke finnes relevante lover, forskrifter, normer og aktuelle legge-/monteringsanvisninger, skal relevante bransjestandarder/normer følges.

Entreprenør skal ta hensyn til relevante faktorer som kan påvirke skiløypens dimensjonering og prosjektering. Byggherre har, etter beste evne, lagt frem faktorer som det bør tas stilling til, men entreprenør skal ikke begrense seg til disse.

VA-norm for Hjelmeland kommune: <https://www.va-norm.no/hjelmeland/>

VA-miljøblad: <http://www.va-blad.no/>

Norges Fotballforbund og Kulturdepartementet:

<https://www.regjeringen.no/globalassets/upload/kkd/idrett/skianlegg-veileder-7mars2007.pdf>

Idrettsbelysning, norsk veiledning til NS-EN 1219

Offentlig saksbehandling

Hjelmeland Idrettslag er ansvarlig for rammesøknad. Ansvarlig søker for rammesøknaden er Rycon AS. Se vedlagt rammeløype.

Totalentreprenør(TE) skal ta ansvaret for byggesaksbehandling etter rammesøknad. Krav som blir stilt i rammesøknad skal ivaretas av TE i videre søknader; godkjenning av tekniske planer, søknad om igangsettingstillatelse, bistå med søknad til arbeidstilsynet søknad om midlertidig brukstillatelse/ferdigattest mm.

Entreprenør må ivareta byggesaksprosessen som ansvarlig prosjekterende og ansvarlig utførende.

Prosjektet er søknadspliktig i henhold til plan- og bygningsloven, og entreprenør må oppfylle gjeldende krav til tiltaksklasse.

Det må påregnes saksbehandlingstid før arbeidene kan igangsettes.

1.1. Støy

Entreprenør skal holde seg innenfor krav til begrensnings av støy som fremgår av støyretningslinjen T-1442/2021 kapittel 4. [Trykk her for link til støyretningslinjen T1442/2021](#)

I tillegg gjelder lokale støybestemmelser.

1.2. Støv

Entreprenør skal iverksette alle nødvendige tiltak som kreves for å unngå støv fra anleggsplassen kommer utenom anleggsområdet.

1.3. Arbeidstidsbegrensning

Arbeidstiden vil bli påvirket av T-1442/2021 og lokale støy bestemmelser i kommunen. Nattarbeider skal normalt ikke forekomme, ref. T-1442/2021. Arbeid på natt skal uansett ikke utføres uten at det er avklart med byggherre og Hjelmeland kommune.

1.4. Naboforhold

I gjennomføringsfasen må det tas hensyn til aktivitet i nærhet til prosjektområdet og at de ikke hindres i sitt daglige virke. Det må tas hensyn til nærliggende eiendommer, hyttefelt, turgåere og dyreliv. Det må sørges for at hytteboere ikke hindres i å kjøre til eiendommene, evt. at det lages til en midlertidig vei/adkomst.

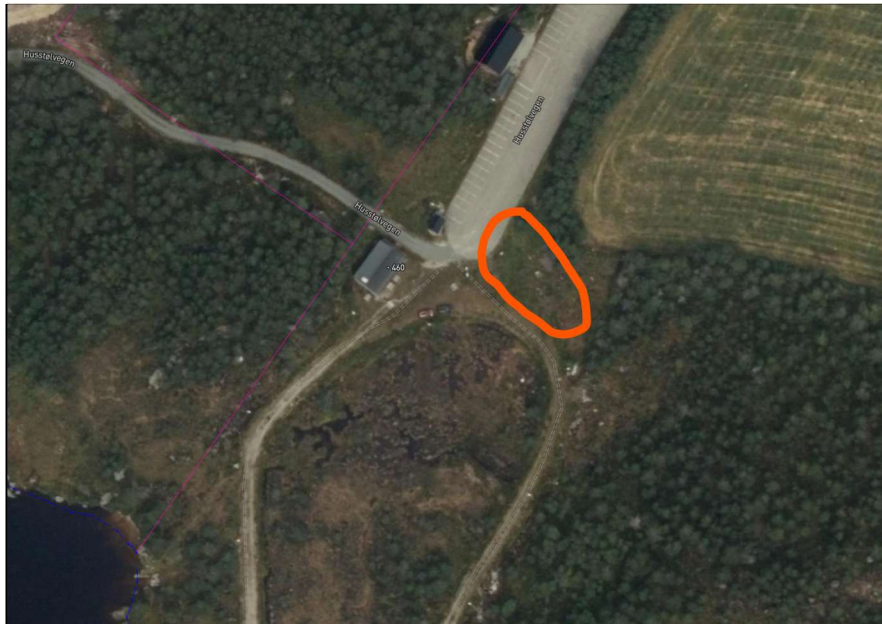
1.5. Rigging

Entreprenør må besørge for godkjent toalett- og spisefasiliteter for eget personell i hele prosjektperioden.

Alle kostnader ifm. opp- og nedrigging, lagring av materialer, containere, utstyr etc., skal holdes av entreprenør.

1.6. Riggplass

Entreprenør må selv besørge riggplass. Det vil være områder mellom skiløypen og parkeringsplass som kan være mulig å benytte, entreprenør må selv vurdere om dette er tilstrekkelig eller tilegne seg større arealer på egenhånd og egen regning. Mulig en kan nytte seg av areal i/ved løypen. Viktig at veien opp til Bjødnabu hyttefelt holdes åpen til enhver tid. Entreprenør har ansvar for å tilbakeføre alt berørt areal.



1.7. Midlertidig drift

Eksisterende ledninger/kabler skal holdes i drift i anleggsperioden. Entreprenør må gjennomføre og selv dekke kostnader for påvisning av VA-ledninger/el-/tele-/datakabler og hensynta eksisterende infrastruktur. Parkering skal holdes åpen for turgåere og lignende.



1.8. Grunnforhold

For informasjon om grunnforhold. Det er ikke gjort grunnundersøkelser og entreprenøren må gjøre egne vurderinger av grunnforholdene. Det er registrert myr i deler av området hvor skiløypen er, og massene kan vær bløte og gjørmete.

1.9. Forurensede sedimenter

Det tas forbehold om at det er rene masser i anleggsområdet og at det nyttes rene masser til oppbygning av løype.

1.10. Adkomst

Prosjektområdet ligger rett ved Furevatnet, og har adkomst fra fylkesveg 4682 Vormedalsvegen og videre på Husstølvegen.



Tiltakshaver har diskutert Husstølvegen sin tilstand, og veien og bruer er godkjent p.d.d. med BK8-32T. Totalentreprenør skal før oppstart formelt søke om å få bruke veien til prosjektet.

1.11. Anleggsgjerde

Rundt anleggsplassen og riggområdet skal entreprenør sette opp anleggsgjerde for å sikre anleggsplassen på en forskriftsmessig og betryggende måte, dersom det er behov for dette.

1.12. Forhåndsmelding

Byggherren oversender forhåndsmelding til Arbeidstilsynet for bygge- og anleggsarbeider senest 2 uker før anleggsstart, dersom det er behov for det.

1.13. Vann- og avløpsledninger

I prosjekteringsfasen og gjennomføringsfasen må det hensyntas nærliggende overvannsledninger og eksisterende infrastruktur. Entreprenøren er selv ansvarlig for påvisning og ivaretagelse av eksisterende infrastruktur.

1.14. Strøm-, fjernvarme-, tele- og dataledninger, og annet

I prosjekteringsfasen og gjennomføringsfasen må det tas hensyn til nærliggende strøm-, fjernvarme-, tele- og dataledninger, og annet nærliggende utstyr og infrastruktur.

1.15. Trafikkavvikling og skilting

Ved behov for stans av trafikk eller andre aktiviteter som kan være til hinder for trafikken, skal det innhentes en godkjent arbeidsvarslingsplan fra veiforvalter. Entreprenøren har ansvaret for gjennomføring av trafikkavvikling og skilting. Det skal benyttes riktig varsling og sikringsmateriell for å lede myke trafikanter bort fra anleggsområde.

1.16. Forsyninger (strøm og vann)

Entreprenør har selv ansvar for tilkobling av provisorisk vann og avløp for brakkerigg hvor dette er et behov og er tilgjengelig. Vannledninger til bruk i anleggsperioden til arbeid eller brakkerigg sammen med tilknyttet utstyr skal være tilstrekkelig frostsikret av entreprenør.

Dersom det er behov og tilgjengelig forsyningsmuligheter, skal entreprenør bestille provisorisk byggestrømskap. Entreprenør må selv dekke kostnad for medgått strømforbruk og byggestrømskap.

Undersentraler skal være i henhold til gjeldende regelverk og kabler/monteres etter dette. Entreprenør skal besørge at kabler og sentral ikke er til hinder i veier eller for egne arbeider.

Alle strømtavler/skap skal være låsbare og normalt låste.

1.17. Telefon/data

Byggherre holder ikke tele-/datalinje på anleggsplass.

1.18. Opprydding/rengjøring

Entreprenør skal påse at det ryddes etter hvert som arbeidene skrider frem og avfall håndteres på korrekt måte. Byggherren kan forlange opprydding når det anses som nødvendig. Det vil bli stilt strenge krav til orden på anleggsplassen og det forlanges minst en hovedopprydding i uken.

Ved manglende oppfølging av rydding og håndtering av avfall vil Byggherren kunne pålegge entreprenør å leie inn renholdstjenester. Entreprenør blir da selv ansvarlig for fordeling av denne kostnaden til eventuelle underleverandører.

1.19. HMS

Byggherrens målsetting er at prosjektet skal gjennomføres uten skade på person eller miljø. For å sikre dette, skal anleggsplassen bli planlagt, organisert og kontrollert i henhold til intensjoner og

regler i forskrift om sikkerhet, helse og arbeidsmiljø på bygge- og anleggsplasser av 2010.01.01 (byggherreforskriften).

Den enkelte entreprenør skal utarbeide HMS-plan på bakgrunn av Byggherrens SHA-plan som er vedlagt konkurransegrunnlaget.

1.20. Vernetjeneste/internkontroll

Entreprenør skal ha egen vernetjeneste og navn på verneombud, og bedriftens ansvarlige leder for sikkerhet, helse- og arbeidsmiljø skal oppgis før oppstart av arbeidene.

Det skal påregnes at verneombudene og ansvarlig for sikkerhet, helse- og arbeidsmiljø skal delta i vernerunder.

Entreprenør skal sørge for at alle på byggeplass bruker nødvendig verneutstyr.

Entreprenør må selv gi varsel til myndigheter om skader og uhell. Byggherren skal ha kopi av varselet.

Det kreves at entreprenør skal ha etablert rutiner for internkontroll.

Entreprenør skal samordne internkontroll for alle aktivitetene på anleggsplassen. Entreprenør er ansvarlig for helse, miljø og sikkerhet, og skal ved hver vernerunde kunne levere dokumentasjon/rapport om at internkontroll er foretatt.

Alt personale på anleggsplassen skal benytte verneutstyr i form av hjelm, vernesko og synlighetsklær.

Ved potensielt risikofyllt arbeid skal SJA gjennomføres og nødvendige tiltak iverksettes.

1.21. Vinterarbeid

Entreprenør skal besørge eventuell snørydding, generell vinterdrift og eventuell sand/saltstrøing av anleggsområde i anleggsperioden.

1.22. Sjøppelcontainer/kildesortering

Entreprenør medtar og administrerer søppelcontainere for eget arbeid.

Det skal utarbeides en avfallsplan for prosjektet før oppstart.

Det skal gjennomføres kildesortering. Byggherre avsetter i samarbeid med entreprenør eget område til avfallshåndtering, entreprenøren skal besørge at avfall håndteres her og besørge tømming ved behov.

1.23. Parkering

Valg av parkeringsoppstilling for entreprenørs biler skal skje i samråd med Byggherre før oppstart. All parkering skjer på eget ansvar.

1.24. Berørt areal

Entreprenør har ansvar for å tilbakeføre alt berørt areal til lik eller bedre stand.

Beskrivelse:	Ja/Nei
Entreprenøren er kjent med kravene og informasjonen i kapittel 1. og aksepterer disse.	

2. Teknisk beskrivelse

2.1. Prosjektering/søknader

Entreprenør har ansvaret for all prosjektering og innhenting av nødvendige tillatelser for å kunne gjennomføre prosjektet.

Byggherren sender inn forhåndsmelding til Arbeidstilsynet.

Produksjonstegninger, detaljtegninger og annen dokumentasjon skal vise at planlagt utførelse er i henhold til kravspesifikasjonen, og oversendes Byggherren for godkjenning i god tid før arbeidene starter, minimum tre kalenderuker før det skal benyttes i produksjonen, eller benyttes til bestilling.

2.2. Sluttprodukt

Entreprenør skal levere en komplett skiløype med nye lysarmatur, og kontrollere å idriftsette tekniske anlegg for overtakelse. Det skal foreligge samsvarserklæring på elektroarbeidet som er blitt utført. Utvalgte representanter fra Hjelmeland IL skal få en tilstrekkelig gjennomgang og opplæring for å kunne drifte anlegget etter overtakelsen.

2.3. Toleransekrav

Dersom ikke annet er spesifisert, skal toleransekravene i NS3420 være gjeldende.

2.4. Dokumentasjon – prosjektering/utførelse

Dokumentasjon for konstruksjoner og materialer skal være i henhold til Norsk Standard og skal overleveres Byggherren i elektronisk **format**. Filene skal være av filformat dwg og pdf.

Det presiseres at følgende skal overleveres byggherren av dokumentasjon, men begrenser ikke entreprenøren til kun disse:

- Produksjonstegninger
- Dokumentasjon/datablad på materialer og utstyr
- Dokumentasjon for teknisk plan
- Inspeksjonsrapporter/Kartleggingsdokumentasjon hvis relevant

Det presiseres at dokumentasjonen/datablad skal være på det faktiske utstyr/materiell som er levert på prosjektet. Det aksepteres ikke hele produktkataloger.

FDV skal leveres i både elektronisk format og på papirformat. Filene skal være av filformat dwg (hvis relevant) og pdf.

FDV-instruks for tilbudt pukk og bærslag skal leveres med tilbudet. Instruksen skal omfatte alle tiltak som anses som nødvendige for at skiløypen skal opprettholde de definerte funksjonsegenskapene i dekkets normale levealder.

Det skal overleveres samsvarserklæring på elektroarbeidet som er blitt utført ifm. arbeidet senest en uke før overlevering.

2.5. Kravspesifikasjon

Kravspesifikasjon for tiltaket kommer frem av følgende:

«Vedlegg 3 – Kravspesifikasjon»



Kravspesifikasjonen skal besvares og leveres inn som eget dokument.

2.6. Oppmåling og kvalitetssikring

Entreprenør må gjøre egne oppmålinger som er nødvendige for gjennomføring av tiltaket, i tillegg til å kvalitetssikre informasjonen som Byggherre har lagt frem.

Beskrivelse:	Ja/Nei
Entreprenøren er kjent med kravene og informasjonen i kapittel 2. og aksepterer disse.	

3. Vedlegg og prisskjema

3.1. Vedlegg

Entreprenør bes gå igjennom dette dokumentet og se det i sammenheng med de andre vedlagte dokumentene i konkurransegrunnlaget.

3.2. Prisskjema

Prisskjemaet skal være utfylt i sin helhet og prisene og mengdene som skal fylles ut skal gjenspeile de faktiske forhold og være reelle. Prisene som kommer frem av prisskjemaet, skal inkludere alle nødvendige leveranser for å fullføre prosjektet i sin helhet.

Beskrivelse:	Ja/Nei
Entreprenøren er kjent med kravene og informasjonen i kapittel 3. og aksepterer disse.	